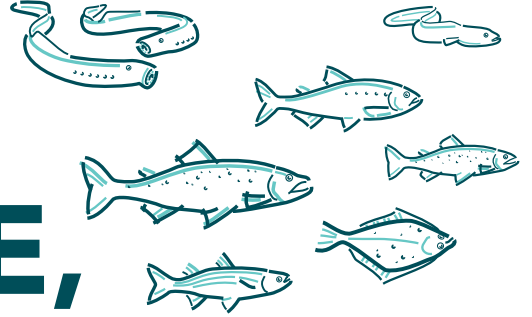


LES GRANDS MIGRATEURS EN BRETAGNE,



UNE RICHESSE MÉCONNUE...

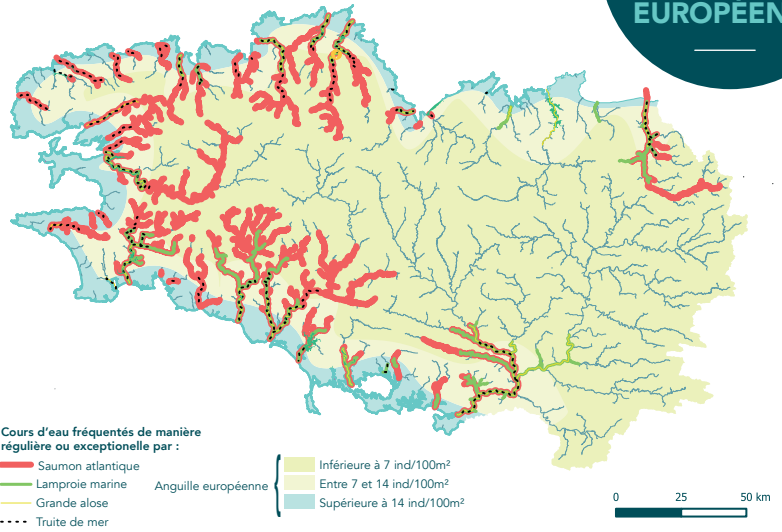
Les migrateurs amphihalins* font partie de la richesse du patrimoine naturel de la Bretagne. Anguille européenne, saumon atlantique, truite de mer, alose feinte, grande alose, lamproie marine, lamproie fluviatile, flet et le mulot porc sont les neuf espèces de migrateurs amphihalins qui viennent en Bretagne pour assurer l'une des étapes de leur cycle de vie. La Bretagne est l'une des rares régions qui accueille autant d'espèces migratrices à la fois.

* qui vivent alternativement en eau douce et en mer



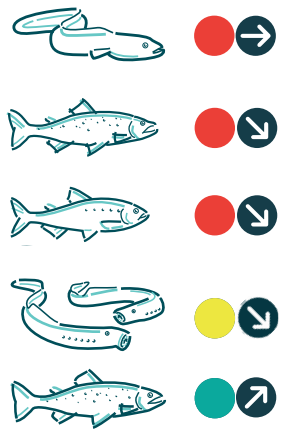
RÉPARTITION DES POISSONS MIGRATEURS EN BRETAGNE

Chaque cours d'eau compte au moins une espèce, et certains sont capables de toutes les accueillir en même temps. Sur l'Ellé par exemple, on observe des frayères de saumons en janvier, des bulls d'aloses en mai, des frayères de lamproies marines en juin et des anguilles toute l'année.



ABONDANCE DES POISSONS MIGRATEURS EN BRETAGNE

- * La Bretagne produirait environ **360 000 anguilles argentées** (géniteurs) soit **5 % de la production nationale** ;
- * En moyenne sur la période 1997-2020, **7 600 saumons adultes** colonisent les cours d'eau bretons **contre 3 000 saumons pour la période 2021-2023** ;
- * En moyenne sur la période 2020-2024, près de **3 400 aloses sur la Vilaine et l'Aulne** soit 36 % du maximum des passages connus en 2005 ;
- * En moyenne sur la période 2020-2024, **3 410 lamproies marines sur la Vilaine et l'Aulne** soit 45 % du maximum des passages connus en 2015.
- * **118 truites de mer** ont été comptées en moyenne aux stations de comptage entre 2020 et 2024



Etat et tendance des populations de poissons migrateurs sur la période 2020-2024 par rapport aux 10 dernières années



DES MILIEUX NATURELLEMENT ACCUEILLANTS

La Bretagne joue un rôle essentiel dans la conservation des grands migrateurs en raison de ses caractéristiques :

500 estuaires, abers et rias constituant autant de portes d'entrée vers les sites vitaux de reproduction ou de croissance de ces espèces. Il s'agit également de zones d'accueil pour les alosons, lamproies fluviatiles et anguilles.

30 000 km de cours d'eau dont 32% des cours d'eau en bon état écologique, en particulier à l'Ouest de la région, fournissant des zones d'accueil, de reproduction et de croissance à la faune aquatique, notamment aux salmonidés (truites de mer et de rivière, saumon atlantique).

16 000 ha de marais et lagunes correspondent à des zones de croissance pour les anguilles.

Ces surfaces sont cependant en forte régression en Bretagne : 65 % des zones humides littorales ont disparu en Bretagne dont 10 000 ha en marais de Vilaine.

3.2 km², soit 320 ha, de surface potentielle de croissance des jeunes saumons grâce au relief breton, synonyme de pentes et donc de zones courantes et oxygénées, favorables à la reproduction des salmonidés.

LES MIGRATEURS AMPHIHALINS SONT DES ESPÈCES EMBLEMATIQUES DU PATRIMOINE NATUREL EN BRETAGNE. AUJOURD'HUI, ILS SE RAREFIENT ET MENACENT DE DISPARAITRE. CE PATRIMOINE NATUREL INESTIMABLE ET SA PROTECTION MÉRITENT DONC NOTRE PLUS GRAND INTÉRÊT.



L'Observatoire des poissons migrateurs en Bretagne est financé par :

